

# DOSAGES DE ZITHROMAX® POUR SUSPENSION BUVALE EN POUDRE ET COMPRIMÉS, EN FONCTION DE LA TAILLE ET DE L'ÂGE

Juillet 2018

**Nourrissons de moins de 6 mois :**  
Pommade ophtalmique à la tétracycline



Nourrisson

| SBP<br>(Suspension Buvable en Poudre) |                |
|---------------------------------------|----------------|
| Taille (en cm)                        | Dosage (en ml) |
| > 138                                 | 25 ml          |
| > 130-138                             | 19 ml          |
| > 122-130                             | 16 ml          |
| > 110-122                             | 14 ml          |
| > 98-110                              | 12 ml          |
| > 87-98                               | 10 ml          |
| > 76-87                               | 8 ml           |
| > 65-76                               | 6 ml           |
| > 54-65                               | 4 ml           |
| 50-54                                 | 2 ml           |

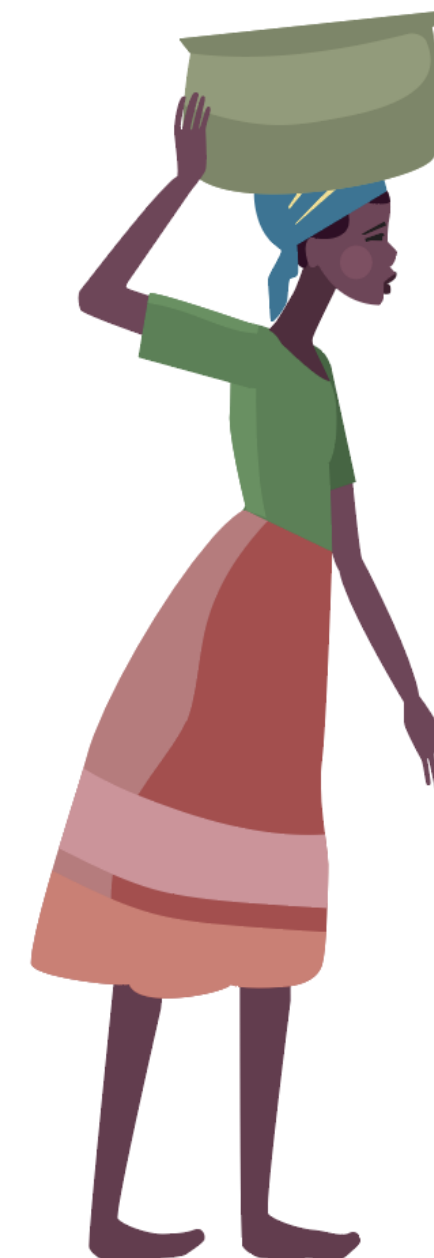
Enfants de 6 mois ou plus et de moins de 7 ans recevant une SBP (Suspension Buvable en Poudre)\*



Enfant

| Comprimés      |                                 |
|----------------|---------------------------------|
| Taille (en cm) | Représentation                  |
| > 138          | 4 comprimés (2 blancs, 2 noirs) |
| 120 - 138      | 2 comprimés (1 blanc, 1 noir)   |

Enfants de 7 ans ou plus et de moins de 15 ans recevant des comprimés



Adolescent

Âge ≥ 15 ans : 4 comprimés



Adulte

\*Remarque : Même si l'enfant a 7 ans ou plus et est assez grand pour recevoir un comprimé, il doit recevoir la suspension buvable en poudre si l'on a la moindre inquiétude sur sa capacité à avaler un comprimé.

## LIGNES DIRECTRICES RELATIVES AU DOSAGE DU ZITHROMAX®

Juillet 2018

---

  
**BUT**

AUCUN  
EFFET  
INDÉSIRABLE  
GRAVE DUE À UNE  
SUFFOCATION

---

| DOSAGE PAR GROUPE DE POPULATION POUR LES TDM CONTRE LE TRACHOME   |   |
|---|---|
| Groupe ciblé par Le TDM   | Formulation   |
| Enfants âgés de 0 à 6 mois  | Pommade ophtalmique à la tétracycline                       |
| Enfants âgés de 6 mois à moins de 7 ans<br>Quiconque mesure moins de 120 cm (quel que soit l'âge)<br>Quiconque a des difficultés à avaler des comprimés ou que la prise de comprimés met mal à l'aise | Suspension buvable en poudre dosée en fonction de la taille |
| Quiconque mesure plus de 120 cm <u>et</u> est âgé d'au moins 7 ans et a moins de 15 ans   | Comprimés dosés en fonction de la taille                    |
| Quiconque a 15 ans ou plus  | Dose de 4 comprimés   |

---



---

**BUT**

MEILLEURE GESTION DES  
TRAITEMENTS  
ADMINISTRÉS AUX  
ENFANTS

---

| TRAITEMENT DES ENFANTS PAR ZITHROMAX®   |
|---|
| Aucun enfant ne doit être forcé à prendre du Zithromax®   |
| Les sites de distribution peuvent être intimidants pour des enfants. Si l'enfant ne coopère pas ou est anxieux, le parent ou le tuteur est la personne qui convient pour administrer le Zithromax® à l'enfant en atténuant son anxiété.       |
| Si l'enfant ne coopère pas ou est anxieux, l'administrateur du traitement doit dire au parent d'emmener l'enfant dans un lieu plus tranquille où l'on pourra administrer la dose calmement, sous le regard de l'administrateur du traitement. |
| Lorsqu'on administre le Zithromax® à un enfant, NE JAMAIS lui boucher le nez, le secouer ou l'obliger à basculer sa tête en arrière pour le forcer à avaler.  |
| Si l'enfant résiste, l'administrateur du traitement doit déclarer que l'enfant a refusé le traitement et passer à la personne suivante.   |
| Même si l'enfant a 7 ans ou plus et est assez grand pour recevoir un comprimé, il doit recevoir la suspension buvable en poudre si l'on a la moindre inquiétude sur sa capacité à avaler un comprimé.   |